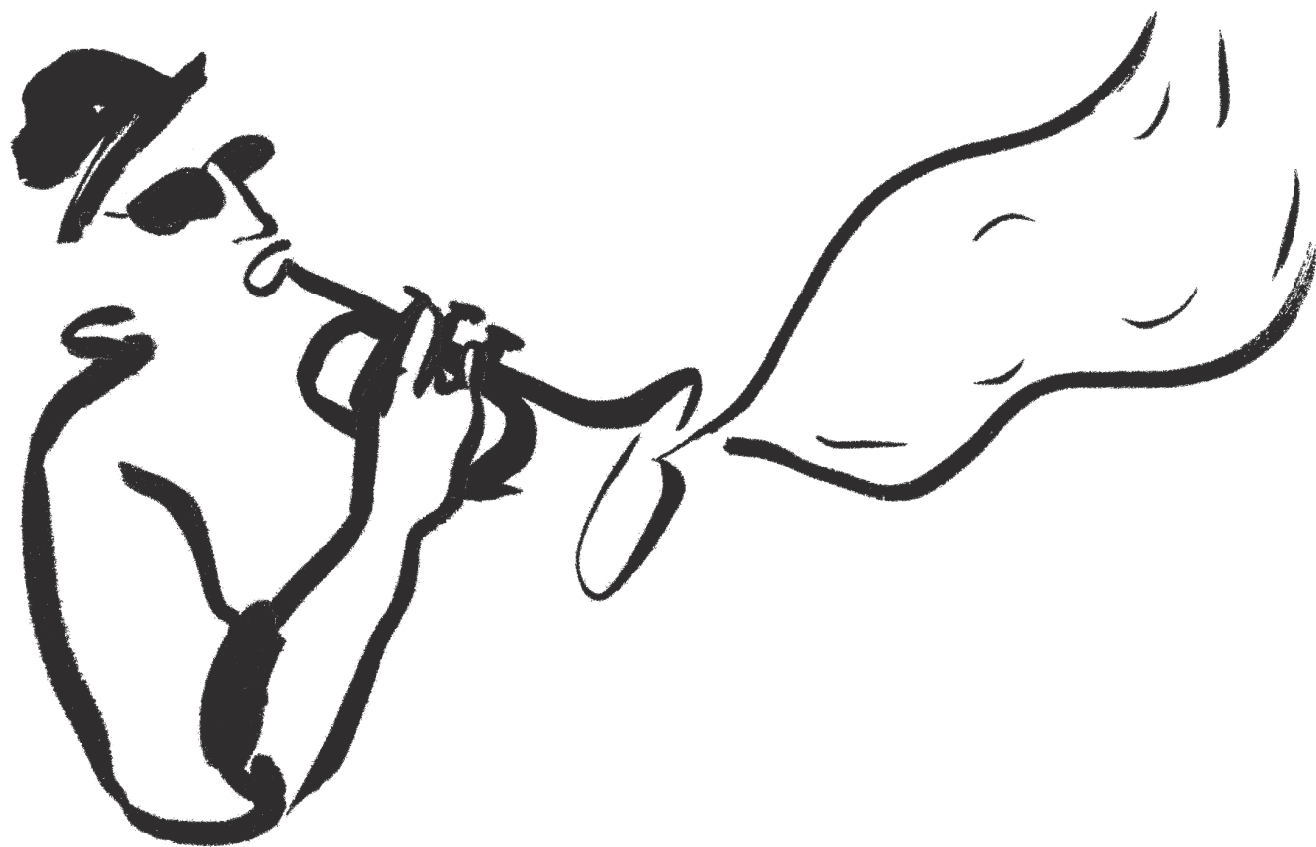


Learn the blues

Daniel Verdesca



DINSIC
Publicacions Musicals

www.dinsic.com

Learn the blues

1^{re} édition : décembre 2011

Illustration de la couverture: Silvia Weber

© Daniel Verdesca

© Par cette édition: DINSIC Publicacions Musicals, S.L.
Sta. Anna 10, E 3a - 08002 Barcelone

Conception graphique et mise en page : Vincent Liaudet

CD enregistré et mixé par: www.musique-son.ch

Auteur/Compositeur: Daniel Verdesca

Dépôt légal: B-40042-2011

ISMN: 979-0-69210-732-3

Toute reproduction intégrale ou partielle de ce livre, sous quelque forme que ce soit et par quelque procédé que ce soit, y compris la reprographie et le traitement informatique, tout comme la distribution d'exemplaires par le biais de leur location ou de leur prêt sont strictement interdits et exposent le contrevenant à des poursuites judiciaires.

Distribué : DINSIC Distribucions Musicals, S.L.
Santa Anna, 10, E 3a - 08002 Barcelona
Telf.34-93-318.06.05 - Fax 34-93-412.05.01
e-mail: dinsic@dinsic.com
<http://www.dinsic.com>



Sommaire

| | |
|---|----|
| <i>Introduction</i> | 5 |
| <i>Petit historique</i> | 6 |
| <i>Les protagonistes du blues</i> | 8 |
| <i>Connaissances musicales de base</i> | 10 |
| <i>La construction des accords à 3 sons</i> | 14 |
| <i>Le phrasé Swing qu'est-ce que c'est?</i> | 16 |
| <i>Une grille d'accord c'est quoi?</i> | 17 |
| <i>La gamme blues</i> | 18 |
| <i>Exercices avec l'instrument</i> | 19 |
| <i>Gamme d'improvisation: Do min pentatonique</i> | 21 |
| <i>Tableau 1: Les 12 gammes pentatoniques min.</i> | 22 |
| <i>Tableau 2: Les 12 gammes pentatoniques Maj.</i> | 24 |
| <i>Tableau 3: Les 12 gammes blues</i> | 25 |
| <i>Des gammes et des modes plein les yeux!</i> | 26 |
| <i>Les modes de la tonalité majeur:</i> | 27 |
| <i>Tableau 4: Les 12 modes Doriens</i> | 28 |
| <i>Tableau 5: Les 12 modes lydiens</i> | 29 |
| <i>Tableau 6: Les 12 modes Mixolydiens</i> | 30 |
| <i>Les modes utilisés dans la tonalité mineur</i> | 31 |
| <i>Tableau 7: les 12 modes Mixolydiens altérés</i> | 32 |
| <i>Le blues mineur:</i> | 33 |
| <i>Les Licks et Patterns typiques du blues:</i> | 35 |
| <i>Les Riffs typiques du blues:</i> | 36 |
| <i>Les Patterns</i> | 37 |
| <i>Voicings - Notes caractéristiques-Notes modulantes</i> | 38 |
| <i>Remerciements:</i> | 45 |

Introduction



LOUIS ARMSTRONG

Le blues, d'origine africaine, a été développé dès la fin du XIXe siècle principalement par la communauté noire américaine. Cette forme musicale exprime toute la gamme des émotions humaines, du désespoir à la joie.

Qu'allez-vous trouver dans la méthode?

Nous avons réunis toute une batterie d'exercices destinés à éveiller votre créativité musicale et élargir vos improvisations.

Divers facteurs ne manqueront pas d'influencer un solo, ils sont aussi variés que votre état d'âme au moment de l'improvisation, l'imaginaire, l'instinct musical, la réflexion, l'analyse harmonique etc...

Grâce aux exercices proposés dans cette méthode, vous apprendrez à jouer le blues dans ces différentes formes. La pratique des gammes et des clichés contenus dans cette brochure ne manqueront pas, nous l'espérons, de vous ouvrir à cette merveilleuse forme d'expression musicale qu'est le blues.

Avoir le blues...



DANIEL VERDESCA



Dans de nombreux pays à travers le monde, avoir le blues signifie se trouver dans un état de mélancolie ou de tristesse. Cette musique sonne comme un rappel des souffrances endurées par les esclaves et la déportation massive du peuple africain .

Petit historique

Le blues

Au travers de cette musique les esclaves noirs ont perpétué la tradition du conteur d'histoires communément nommé le **Griot** en Afrique

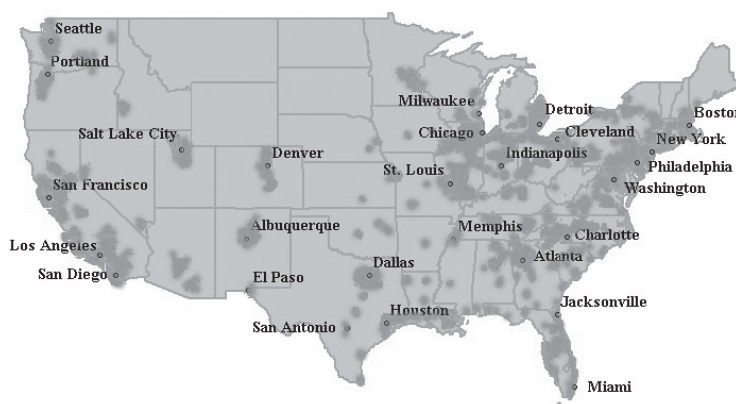
L'esclavage

C'est en 1619 que les premiers contingents d'esclaves noirs arrivent en Amérique. Dans la hiérarchie, ceux qui sont envoyés comme personnel domestique sont les plus hauts placés. Le "nègre de maison" partage l'intimité des familles de colons blancs et de leurs habitudes culturelles. C'est la voie ouverte aux prémisses de l'intégration et du métissage des cultures.

Originaires du Congo, Sénégal, Haute-Volta ainsi que de divers pays d'Afrique occidentale les déportés se retrouvent principalement vers le sud des Etats-unis, la Virginie, la Caroline du sud, le Texas etc... où le climat est semblable au leur. On estime que 9 millions de noirs furent envoyés en Amérique du sud, alors qu'un million fût installé de force en Amérique du nord.

Le grand début:

En 1865, les esclaves sont affranchis et peuvent enfin circuler librement dans tout le pays. Ils en profitent pour remonter par le Mississippi vers Chicago et d'autres villes du nord. C'est à ce moment que le blues se développe dans sa forme définitive des 3 parties, à savoir: **affirmation - affirmation - conclusion**; chacune d'entre elles étant composée d'une question-réponse c.f. p.5.



A cette époque, les spectacles de minestrels, comédies satiriques et sociales mettant en scène la vie des blancs avec les noirs, intègrent chanteurs et musiciens de blues. Cela contribue à populariser cette musique au sein des diverses communautés.

Peu à peu la musique populaire des blancs est influencée et même des auteurs classiques sont séduits. Citons pour exemple **G.Gershwin** et sa «Rapsodie in blue», **I.Stravinsky** avec "Ragtime" ou **D.Milhaud** et son blues dans "La création du monde".

Par la suite, le blues évolue sous des formes qui ne sont pas uniquement chantées mais plutôt instrumentales comme dans le Dixieland, le swing, le be-bop (blues altéré) et le rock.

Le texte:

Il raconte les dures réalités quotidiennes de la vie en ce temps là, la misère, l'injustice, les peines de coeur, l'alcool, la drogue mais pas seulement, l'espoir sous toutes ses formes et l'amour ponctuent également les textes des chansons. Le compteur - chanteur est libre d'improviser à sa guise les textes, le phrasé rythmique et mélodique.

L'étymologie:

Il est probable que l'expression anglaise de l'époque élisabéthaine: **To have the blue devils** (avoir les diables bleus... être de mauvaise humeur) soit à l'origine du mot Blues.

La forme:

Le blues se construit sur 12 mesures, soit 3 groupes de 4 mesures. On utilise le I^{er} degré de la tonalité puis le IV^{ème} et pour finir le V^{ème}. Quant au blues rock il est composé principalement d'accords de septièmes mineurs. Ci-dessous, un blues en C (do): (les degrés des accords sont toujours en chiffres romains)

Affirmation

| | | | |
|----|----|----|----|
| C7 | F7 | C7 | C7 |
| I | IV | I | I |

Affirmation

| | | | |
|----|----|----|----|
| F7 | F7 | C7 | C7 |
| IV | IV | I | I |

Conclusion

| | | | |
|----|----|----|----|
| G7 | F7 | C7 | G7 |
| V | IV | I | V |

Nous verrons plus loin des variantes harmoniques à l'exemple ci-dessus.

Le blues rural ou traditionnel:

Se caractérise par des mélodies basées sur la gamme blues dont la tierce mineur, la quinte diminuée et la septième mineur forment les «blues notes» (voir la gamme blues en p. 16). Trois mélodies de bases sont chantées sur les 3 groupes de 4 mesures (voir la grille ci-dessous). Le chant intervient sur la mesure 1 et 2 de chaque groupe on appelle cela «la question». Généralement «la réponse» est jouée sous forme de riffs* le plus souvent avec un instrument sur les mesures 3 et 4.

* petite mélodie jouée à l'origine par la guitare en réponse à la mélodie principale

Question

Réponse

| | | | |
|----|----|----|----|
| C7 | F7 | C7 | C7 |
| I | IV | I | I |

Question

Réponse

| | | | |
|----|----|----|----|
| F7 | F7 | C7 | C7 |
| IV | IV | I | I |

Question

Réponse

| | | | |
|----|----|----|----|
| G7 | F7 | C7 | G7 |
| V | IV | I | V |

Les protagonistes du blues

Gertrude Ma Rainey, chanteuse (1886-1939)

Née à Colombus en Géorgie, on la nomme «la mère du blues». Elle chante dans des clubs dès l'âge de 14 ans, épouse un artiste du showbiz à 18 ans et fait partie du monde du spectacle.

De 1923 à 1928, elle enregistre 90 titres, dont les 2 célèbres chansons «Blame it on the Blues» et «Leaving this Morning». Elle gagne beaucoup d'argent, économise et cesse de chanter professionnellement en 1935. Son dernier disque date de 1928.

Elle dirige jusqu'à sa disparition en 1939, des petits théâtres et salles de spectacles en Géorgie.

Bessie Smith, chanteuse (1894-1937)

Née à Chattanooga Tennessee d'une famille nombreuse, elle est fille d'un prédicateur de l'église baptiste. Elle grandit dans une pauvreté extrême et se fait des petits sous en chantant dans les rue de Chattanooga avec son frère Andrew. Adolescente elle rejoint la troupe de W. et G. Rainey (voir ci-dessus) connus sous le pseudo de Ma and Pa. En 1923 elle fait ses premiers enregistrements pour Columbia Records au total plus de 123 oeuvres enregistrées sous ce label. Elle est reconnue comme la plus grande des interprètes blues, communément nommée par les critiques musicaux et les journaux «l'impératrice du blues». C'est aussi l'artiste Afro-américaine la mieux payées du moment.

Bessie est également danseuse. Son sens de l'humour et son élégance en font un personnage clé, entre blues rural et blues classique des années 1920-1930.

La grande dépression économique des années 30 sonne le déclin de sa carrière. Elle sombre dans l'alcoolisme. Son caractère oscille entre violence et amours passionnels. Elle décède d'une hémorragie due à un accident de la route dans l'état du Mississippi. Au moment des faits, elle est accompagnée de Richard Morgan l'oncle de Lionel Hampton.

Il semble que son décès soit dû au «racisme» de l'époque. En effet, on l'aurait refusée dans tous les hôpitaux où elle s'est présentée pour finir par mourir des suites de ses blessures. Toutefois, les faits n'ayant pu être vérifiés de façon catégorique, nous garderons cette information au conditionnel!



BESSIE SMITH

Blind Lemon Jefferson, guitariste et chanteur aveugle (1897-1930)

Né aveugle à Couthmann au Texas d'une famille de fermiers. Il apprend la guitare, joue pour des petites manifestations et dans la rue. Personnage rapidement très populaire, Paramount le remarque et l'enregistre dès 1925. C'est le 1^{er} artiste à accéder au rang de «vedette» dans le style country blues. Entre 1926 et 1929, il enregistre 80 titres de blues rural en 78 tours qui ont beaucoup de succès.

Il meurt relativement jeune à Chicago en 1930, dans des circonstances assez obscures.

Hubbie Ledbelly, guitariste chanteur (1880-1949)

Né à Mooringsport Louisiane où il apprend l'accordéon, l'harmonica et la guitare, ouvrier agricole il joue pour animer des fêtes. C'est au cours d'une bagarre en 1918 qu'il tue un homme. Condamné à 30 ans d'enfermement, il passe plusieurs années en prison. Libéré par une amnistie en 1925 il récidive en 1930, blessant un homme dans une bagarre, et en prend pour 10 ans. Découvert en prison comme musicien de blues rural, on le fait enregistrer pour la Bibliothèque du Congrès, puis il est libéré en 1934. Il participe à d'innombrables enregistrements et spectacles. A la fin de sa vie, il joue à Paris où il a un certain succès. Mort à New York des suites d'une maladie, son œuvre se présente comme une vaste chronique de la vie dans le sud.

Lightnin Hopkins, guitariste et chanteur (1912-1982)

Né à Mooringsport Louisiane il apprend la guitare avec son frère. A ses débuts, il survit grâce à des boulots peu reluisants (maison close, loterie clandestine etc...). Dès 1947 il enregistre de nombreux disques et connaît la célébrité dès 1950. Présent lors de nombreux festivals il sort un film autobiographique «The Blues According to Lightnin Hopkins» en 1968.



LIGHTNIN' HOPKINS
BY CHRIS STRACHWITZ

John Lee Hooker, guitariste et chanteur (1917-1998)

Né à Clarksdale dans le Mississippi, c'est une des figures dominantes du blues. Jusqu'en 1948 il a peu de succès et fait des petits boulots pour survivre (portier, aide infirmier, etc.). Son «Boogie Chillen » enregistré en 48 a un énorme succès. Il se vend à plus d'un million d'exemplaires et le consacre comme un maître incontesté.

S'en suivent de nombreux engagements aux Etas-Unis puis dès 1962 en Europe. Il enregistre d'innombrables disques, souvent accompagné de musiciens blancs, comme le groupe « Canned Heat » et dernièrement, Carlos Santana.



JOHN LEE HOOKER

Connaissances musicales de base

La notation anglophone:

Généralement, la plupart des partitions sont écrites avec cette notation basée sur l'alphabet. Vous trouvez ci-dessous l'appellation anglaise et sa traduction en français.

| A | B | C | D | E | F | G |
|----|----|----|----|----|----|-----|
| La | Si | Do | Ré | Mi | Fa | Sol |

Pour les bémols et les dièses on écrit de la façon suivante:

| Si bémol | Do dièse |
|----------|----------|
| Bb | C# |

Gamme diatonique de do majeur ou C: composée de 5 tons et 2 demis tons

| C | D | E | F | G | A | B | (C) |
|----|----|----|----|-----|----|----|------|
| Do | Ré | Mi | Fa | Sol | La | Si | (Do) |

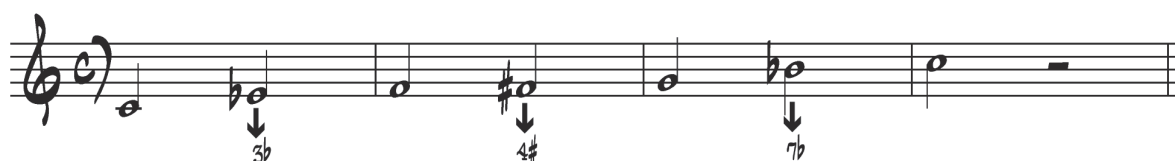


Gamme chromatique: composée de 12 demi-tons, ce sont les 12 notes du système musical occidental



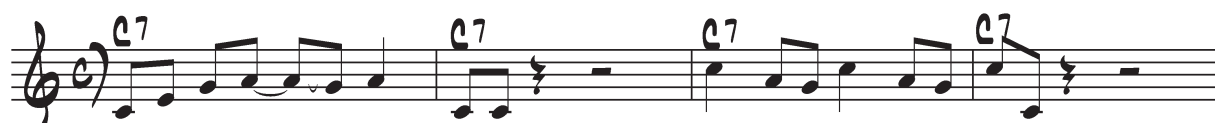
La gamme blues

Comme nous l'avons vu en page 5, le blues rural ou blues traditionnel est doté d'une couleur particulièrement mélancolique grâce à sa gamme blues. Voyons dans l'ex. ci-dessous sa construction harmonique particulière. En effet les tierces et septièmes sont mineures, la quarte est augmentée (ou quinte diminuée): (voir les 12 gammes blues en page 23 et suivantes)



Exemple de blues traditionnel:

Page 2:



← Question → ← Réponse →



← Question → ← Réponse →



← Question → ← Réponse →

La question ou ligne mélodique est suivie d'une réponse ou riff, celui-ci permet de donner un sens à la ligne musicale.

Au début du 20ème siècle, les riffs étaient joués d'une manière simple. Plus tard on leur attribua une forme plus libre, donnant aux musiciens la possibilité de développer l'improvisation.

La tonalité:

Lorsqu'on parle d'un blues en do, cela signifie que le premier accord est un do, suivent ensuite les autres accords ou degrés vus à la page 5. Voir également «tableau des 12 gammes blues» en p.23.

Tableau 1: Les 12 gammes pentatoniques min.

Tableau 1: Les 12 gammes pentatoniques min. The chart displays 12 scales, each corresponding to a chord. The scales are written in a single staff, with the chord name indicated above the first note of each scale. The scales are: C-7, C#-7, D-7, Eb-7, E-7, F-7, F#-7, G-7, Ab-7, A-7, Bb-7, and B-7.

La gamme pentatonique mineur peut être jouée sur des accords min7 du tableau ci-dessus ainsi que sur des accords de 7ème comme démontré ci-dessous en pl.7

Plage 8:

Jouez la gamme mineure pentatonique ascendante sur le blues ci-dessous.

Plage 8: A musical exercise for the blues. It consists of three staves, each with four measures. The first staff has chords D7, G7, D7, D7. The second staff has chords G7, G7, D7, D7. The third staff has chords A7, G7, D7, A7, followed by a double bar line and a final measure with a D7 chord and a fermata.

Les Licks et Patterns typiques du blues:

Pour improviser, on peut utiliser des phrases typiques ou licks apprises par coeur. Nous en avons répertorié quelques-uns que vous pouvez jouer aussi dans diverses tonalités. Prenez un lick et tentez de le jouer par cycles successifs de demi tons en demi tons.

Plage 19: licks divers



Plage 20: Patterns



Voicings - Notes caractéristiques-Notes modulantes

Tierce et septième sont les notes qui caractérisent l'accord et il est important de les jouer en cours d'improvisation. Voici quelques exemples, à vous de compléter les grilles laissées libres en fin d'exercice. Pour cela utilisez les notes caractéristiques (3 et 7), les voicings de votre composition, les notes des passage.

La note de passage:

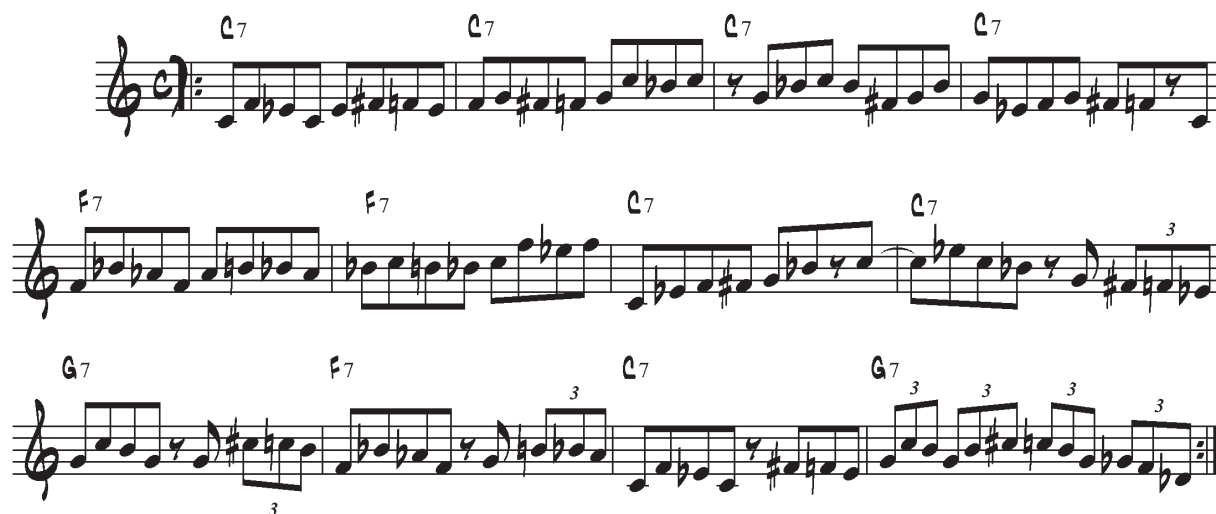
Appelée ainsi parce qu'elle permet de passer d'un accord à l'autre. Tantôt commune aux deux accords qui se suivent ou distante d'un demi ton elle appelle l'accord suivant. L'exercice ci-dessous est divisé en trois parties 1ère = notes caractéristique, 2ème = notes de passage et voicings, 3ème = à vous d'écrire les notes de passage, tierces, septièmes et voicings.

Plage 24: p= note de passage a=note d'anticipation

ECRIREZ VOS PROPRES VOICINGS



Plage 25:



Plage 26:



Plage 30:

SALSA

EM6 F#° B7 EM6 E7

AM6 EM6

C7 B7 EM6 G7 A7 B7

EM6 F#° B7 EM6 E7

AM7 EM6

C7 B7 s s s s

EM6 G7 A7 B7 EM6 F#° B7

EM6 E7 s AM7

271 Bb7 EM6 F7 B7

C7 EM6

Remerciements:



Un grand merci à Vincent Liaudet pour la mise en page, la composition des textes et le suivi progressif des idées exposées dans ce fascicule. Toujours disponible, enthousiaste et passionné, il m'a stimulé dans mes recherches et encouragé à réaliser ce livre.

Le CD d'accompagnement n'aurait pas pu voir le jour sans un autre ami de longue date. Une vive reconnaissance à Elder Amoroso pour ses accompagnements musicaux. Je n'oublie pas non plus son appui précieux dans le déchiffrement de mes partitions manuscrites et de leur transcription en version imprimable .

