

# **Curso de bajo**

**NIVEL INICIAL**

**Rafael de la Vega Torres**



**DINSIC**  
Publicacions Musicals

Curso de bajo - nivel inicial

1ª edición: diciembre de 2012

Diseño cubierta: Antoni Puig

© Rafael de la Vega Torres

© DINSIC Publicacions Musicals, S.L.  
Santa Anna, 10, E 3a, 08002 - Barcelona

Impreso en: Impulso, Global Solutions S.A.  
Rda. de Valdecarrizo 23  
28760 Tres Cantos (Madrid)

Depósito legal: B-23128-2012  
ISMN 979-0-69210-770-5

La reproducción total o parcial de esta obra por cualquier procedimiento, incluyendo la reprografía y el tratamiento informático, así como la distribución de ejemplares mediante el alquiler o el préstamo, quedan rigurosamente prohibidas sin la autorización escrita del editor o entidad autorizada y estarán sometidas a las sanciones establecidas por la ley.

DISTRIBUYE: DINSIC Distribuciones Musicales, S.L.

Santa Ana, 10 - Entlo 3 – 08002 Barcelona  
tel. +34.93.318.06.05 – fax +34.93.412.05.01  
e-mail: [dinsic@dinsic.com](mailto:dinsic@dinsic.com)  
[www.dinsic.es](http://www.dinsic.es) • [www.dinsic.com](http://www.dinsic.com)

## Índice

Presentación e introducción . . . . .	5
Biografía del autor . . . . .	7
Partes del bajo eléctrico . . . . .	8
Nace un instrumento . . . . .	9
Afinación y quintaje . . . . .	10
Mi técnica . . . . .	11
Mano derecha . . . . .	12
Mano izquierda . . . . .	30
Acordes arpegiados: Mayor, Menor, Aumentado, Disminuido, de Séptima y Menor Séptima . . . . .	35
Diferentes estilos de acompañamiento . . . . .	38
Walking Bass . . . . .	43
Escalas en una octava: Mayor, Dórica y Mixolidia . . . . .	45
Licks en forma de Estudios . . . . .	53

## Presentación e introducción

Este es el Nivel Inicial de los tres que constará este Curso de Bajo.

Debido a la cantidad de instrumentos de cinco y seis cuerdas que se han sumado a los de cuatro, es por lo que he hecho este curso, pensando en todos los bajistas y su diferente número de cuerdas de cada bajo.

Como el tener una tablatura de seis cuerdas, nos quitaría espacio para los ejercicios, es por lo que he prescindido de ella, pero dando siempre una idea de la cuerda y el traste que tenemos que utilizar; para ello debajo de cada nota tendremos la guía con el nombre de la cuerda y el número de traste; para las cuerdas usamos las letras: C para la cuerda do aguda, G para la cuerda sol, D para la cuerda re, A para la cuerda la, E para la cuerda mi y B para la cuerda si grave. Para los trastes, al lado de la letra de la cuerda, irá su número correspondiente; el cero será la cuerda al aire, o sea sin apoyar ningún dedo, después el 1 traste 1, y así sucesivamente; cuando esté muy claro que tenemos varias notas en una misma cuerda, solo pondremos la letra correspondiente de la cuerda que estamos utilizando en la primera nota y hasta cambiar de cuerda no se pondrá la letra de la nueva cuerda; cuando pueda haber alguna duda, siempre habrá una letra de más que de menos.

En la parte superior de la nota se encontrará el dedo correspondiente de la mano izquierda.

También tendremos, encima de las digitaciones, los acordes correspondientes cuando el ejercicio lo necesite, así como la velocidad metronómica.

El libro irá acompañado de un CD, donde primero sonará el ejercicio completo con el acompañamiento correspondiente y después sonará solo el acompañamiento, para que toquéis encima. Para preparar el ejercicio siempre sonarán dos compases de ritmo al inicio del ejercicio, tanto en el momento de oírlo como de tocar. En los ejercicios que estén escritos para bajos de seis cuerdas, al tocarlos con instrumentos de menos cuerdas, los compases que no podáis tocar, contarlos como pausas.

Para no tener que poner dos cifrados, en inglés y español, siempre usaremos el inglés.

Así, por ejemplo, la escala de do sería: C, D, E, F, G, A, B y C. Así que C = Do, D = RE, E = MI, F = FA, G = SOL, A = LA y B = SI.

Rafael de la Vega



## BIOGRAFIA

Rafael de la Vega Torres, nace en Madrid; a los seis años inicia los estudios musicales en el Conservatorio Superior de Música de Madrid.

Al año siguiente se traslada con su familia a Barcelona, allí continúa sus estudios de música en el Conservatorio Superior Municipal de Barcelona.

Estudia violín, percusión y contrabajo, del cual obtiene el Título de Profesor Superior.

A los 15 años empieza su carrera profesional, en la Orquesta Istambul, como batería, violinista y contrabajista. A principio de los 60 entra a formar parte del conjunto Lone Star, con el que graba numerosos discos.

Después de doce años, deja el grupo y se dedica a acompañar a cantantes de élite, alternando con el trabajo de músico de estudio en producciones de discos y televisión. Entre los artistas con los que ha colaborado, en directo, en grabaciones de discos o en retransmisiones de televisión, podríamos citar a Peret, La Trinca, Emilio José, Francesc Pi de la Serra, Lluís Llach, Moncho, Nuria Feliu, Guillermina Mota, Tito Puente, Percy Slade, Sandie Shaw, Charles Aznavour, Nicola di Bari, Adamo, Tony Dallara, Pino Donaggio, The Delta Rhyth Boys, Jane Birkin, Abbe Lane y un largo etcétera. Entre los programas de televisión, cabría destacar el Angel Casas Show, por su gran duración en antena y la gran calidad de la Orquesta del Programa, dirigida por Josep M<sup>a</sup> Bardagí, siempre tocando en directo.

A toda esta formación y experiencia, hay que añadir su labor pedagógica en el Aula de Música Moderna y Jazz de Barcelona, durante más de 12 años y como director de la Escuela Musical del Maresme.

Así, el autor del libro que tiene usted en sus manos, no sólo es un músico de profunda y sólida formación sino también un profesional de gran experiencia.

Durante veintiún años ha sido profesor de la Orquesta Sinfónica del Gran Teatro del Liceo.

# AFINACIÓN Y QUINTAJE

Exceptuando los instrumentos de afinación fija como el piano, vibráfono, xilofón, marimba, etc., todos los demás tienen un sistema de afinación que se complementa con la perfección y calidad de fabricación del instrumento: además, en los de cuerda, éstas juegan una baza muy importante en el resultado de una buena afinación.

El bajo eléctrico es un instrumento con bastante dificultad para conseguir una afinación perfecta, para lograrlo se han de tener en cuenta varias cosas, tales como el quintaje, el uso de cuerdas apropiadas para cada instrumento y su conservación.

Hoy en día existen afinadores electrónicos que nos pueden ayudar..

Ya que hemos hablado del quintaje y es posible que alguien ignore lo que es, intentaremos explicarlo de la manera más sencilla posible.

Cuando tenemos afinadas las cuatro cuerdas, habiendo tomado como referencia la afinación de un piano o de un diapasón, nos podemos encontrar con que los intervalos formados por notas de dos cuerdas no suenan afinados, a esto le llamamos que el bajo no está quintado.

Si os fijáis en el cordal o en el puente, si es que están separados, de un bajo de calidad media alta, encontraremos que donde se apoya cada cuerda (en el puente) existe un tornillo que sirve para alargar o acortar la distancia entre el puente y la cejilla (cejuela). Tocando la octava alta de una cuerda al aire (traste-12). primero sin apoyar fuerte el dedo saldrá el armónico, después pisando fuerte sonará la nota real y cuando las dos notas suenen igual de afinación ya tendremos quintada la cuerda y pasaremos a otra haciendo la misma operación.

Cuando nos encontramos que la nota real suena más alta de afinación que el armónico, alargaremos la distancia entre el puente y la cejilla usando el tornillo del puente, girándolo hacia la derecha, hasta que el armónico y la nota real suenen igual.

Una vez hecho esto en las cuatro cuerdas, tendremos el bajo quintado y si el mástil no tiene defectos, tendremos una afinación perfecta.

Este quintaje no nos durará hasta que cambiemos las cuerdas ya que con su desgaste va variando la afinación.

Teniendo el bajo bien quintado, podemos afinar, como ya hemos dicho antes, tomando referencia de un piano o un diapasón, las cuatro cuerdas independientemente, bien con las cuerdas al aire o bien tocando la octava alta, mejor de esta manera ya que oiremos la nota más clara al tocarla más aguda; usar los afinadores electrónicos es lo más seguro.

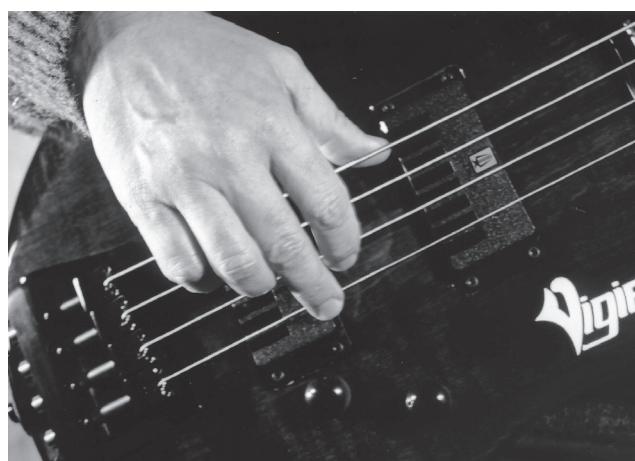


# MI TÉCNICA

Durante diferentes etapas de mi vida profesional, siempre he intentado sacar el máximo de rendimiento al esfuerzo que se produce al tocar el bajo, cambiando de forma de tocar. En mi primer seminario de contrabajo, con el profesor Ludwig Streicher, adapté su forma de posición de la mano izquierda al bajo eléctrico, usando los cuatro dedos. Para la mano derecha, lo mejor era el sistema de los guitarristas clásicos y flamencos en su forma de utilizar los dedos índice y medio. Hoy día ha evolucionado mucho la técnica para la mano derecha, además de la forma de tocar el Slap, muchos bajistas utilizan todos los dedos, desde el pulgar hasta el meñique. Lo que siempre es conveniente, es que tengamos claro lo que queremos hacer y practicarlo mucho, para así dominar la técnica que se quiera seguir.



Posición para tocar grave



Posición para tocar agudo

# MANO DERECHA

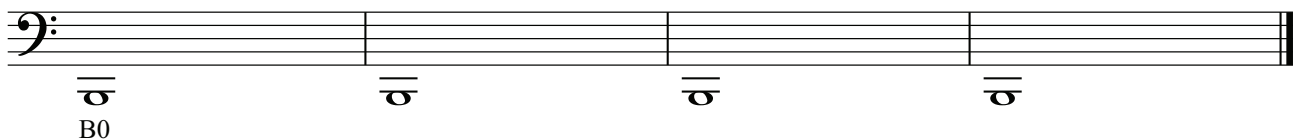
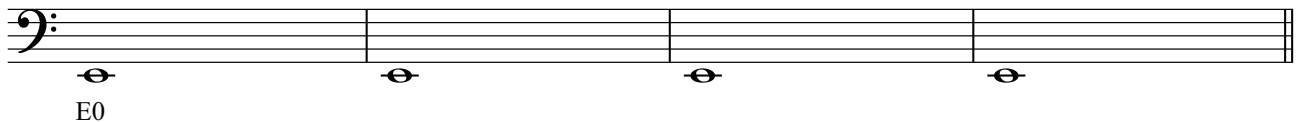
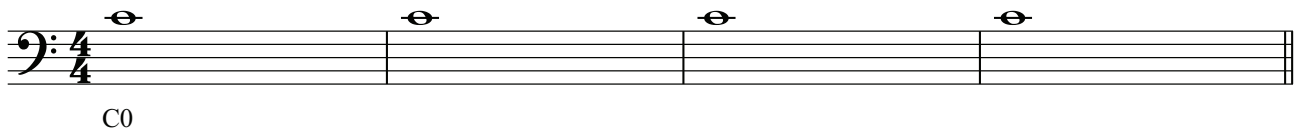
## CUERDAS AL AIRE

Todos los ejercicios de cuerdas al aire los podemos hacer con bajos de 4, 5 y 6 cuerdas.

Según el número de cuerdas de vuestro bajo, empezar y acabar en el pentagrama que corresponda.

CD 1

Redondas ♩ = 120





## MANO IZQUIERDA

Poniendo la mano perpendicular al mástil como si tratáramos de hacer un acorde usando el primer dedo (índice) como cejilla, tendremos la posición inicial, para después, doblando ligeramente los dedos, apoyarlos sobre una cuerda, cada uno en un traste.



En los ejercicios que vienen a continuación, podemos utilizar un bajo de 4, 5 y 6 cuerdas.

En el primero, empezaremos en el traste nueve poniendo el dedo uno (índice), en el traste diez pondremos el dedo dos (medio ó corazón), en el traste once el tres (anular) y en el traste doce el cuatro (meñique). Sin levantar los dedos, que los habremos dejado puestos, pasaremos el dedo uno a la siguiente cuerda y así sucesivamente, hasta pasar por todas las cuerdas. Como el cuarto dedo (meñique) es más corto que los demás, tendremos que ayudarnos sacando la muñeca hacia delante cuando vayamos de las cuerdas agudas a las graves.

Si tenemos un bajo de 6 cuerdas empezaremos en el primer compás hasta el último, si tenemos un bajo de 5 cuerdas, si la quinta es la más aguda, empezaremos en el primer compás y acabaremos en el penúltimo, si la quinta cuerda es la más grave, empezaremos en el segundo compás y acabaremos en el último, si el bajo es de 4 cuerdas, empezaremos en el segundo compás y acabaremos en el penúltimo. Lo mismo en cada una de las líneas.

Los compases que no podáis tocar, contarlos como pausas.

# ACORDES ARPEGIADOS

Una situación característica en el trabajo de los bajistas, es encontrar unos acordes cifrados y con ellos hacer una línea de bajo. Como con el bajo se tocan, generalmente, las notas de una en una, la toma de contacto con los acordes y su estudio será tocando los acordes de forma arpegiada, o sea, tocando las notas del acorde por orden de formación superponiendo terceras a partir de una nota, que es la que da el nombre al acorde y que se llama fundamental.

A continuación ponemos modelos de los acordes, Mayor, Menor, Aumentado, Disminuido, Séptima (Séptima de dominante) y Menor Séptima.

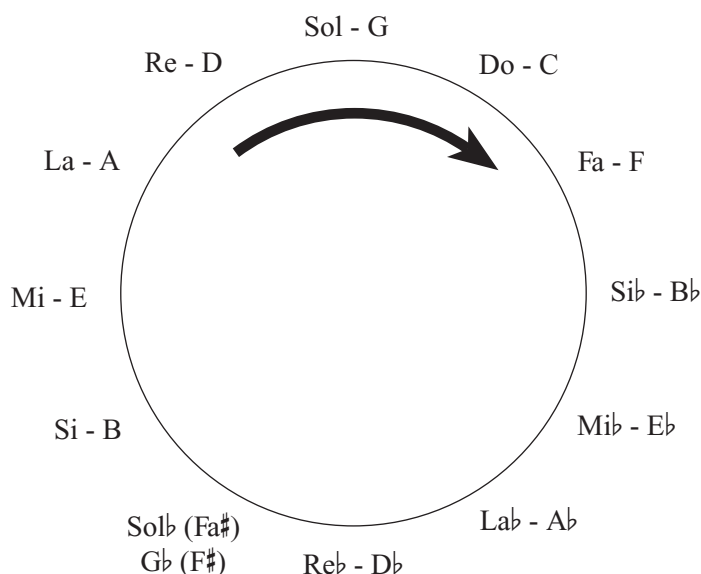
El acorde Mayor, empezando por Sol, está totalmente escrito pasando por Do, Fa, Sib, Mib, Lab, Reb, Solb (por enarmonía FA#), Si, Mi, La y Re; a esta progresión de acordes se le llama ciclo de cuartas. En los otros acordes a estudiar, sólo estarán escritos los de Sol y Do; teniendo la guía del acorde Mayor, trabajar todos los acordes siguiendo el ciclo de cuartas.

Los acordes Mayor, Menor, Aumentado y Disminuido son acordes tríadas, al estar formado por tres notas diferentes, ya que la más aguda es la misma que la primera, pero una octava más alta.

Los acordes Séptima y Menor Séptima son acordes cuatriadas ya que el número de notas diferentes que lo forma son cuatro.

En esta página, como recordatorio, ponemos los nombres de las notas en español e inglés.

## Ciclo de cuartas



# DIFERENTES ESTILOS DE ACOMPAÑAMIENTO

CD 24

Estilo de rock ♩ = 100

G  
2 1 4 1 2 1 4 1 2 1 4 1 2 1 4 1

E3 A2 5 2 E3 A2 5 2 E3 A2 5 2 E3 A2 5 2

C  
2 1 4 1 2 1 4 1 G  
2 1 4 1 2 1 4 1

A3 D2 5 2 A3 D2 5 2 E3 A2 5 2 E3 A2 5 2

D  
2 1 4 1 C  
2 1 4 1 G  
2 1 4 1 2 1 4 1

A5 D4 7 4 A3 D2 5 2 E3 A2 5 2 E3 A2 5 2

CD 25

Estilo Rockabilie ♩ = 135

G  
2 1 4 1 2 1 4 1 2 1 4 1 2 1 4 1

E3 A2 5 D2 3 2 A5 2 E3 A2 5 D2 3 2 A5 2

C  
2 1 4 1 2 1 4 1 G  
2 1 4 1 2 1 4 1

A3 D2 5 G2 3 2 D5 2 E3 A2 5 D2 3 2 A5 2

D  
2 1 4 2 C  
2 1 4 2 G  
2 1 4 1 2 1 4 1

A5 D4 7 G5 A3 D2 5 G3 E3 A2 5 D2 3 2 A5 2

# WALKING BASS

Su traducción literal es bajo caminante y es una progresión, generalmente en negras, cuyos esquemas interválicos no se limitan a las notas del acorde, incluyendo notas diatónicas y cromáticas, variando la línea melódica de los acordes.

Las notas diatónicas son aquellas que forman parte de la escala del acorde como ya veremos en el nivel Intermedio y las cromáticas son aquellas notas que en distancia de semitono van de una nota de la escala a la siguiente.

CD 30

♩ = 100

A<sup>7</sup> D<sup>7</sup> A<sup>7</sup>

1 3 4 1 2 1 2 3 4 1 4 3 4 2 1 4

E5 7 8 A4 5 D4 5 6 7 A4 7 D6 7 5 4 A7

D<sup>7</sup> A<sup>7</sup>

2 4 2 3 4 1 2 3 4 1 4 1 4 2 1 4

5 D7 G5 6 7 D4 5 6 7 A4 7 D4 7 5 4 A8

E<sup>7</sup> D<sup>7</sup> A<sup>7</sup> D<sup>7</sup> A<sup>7</sup> E<sup>7</sup> A

4 3 1 3 4 1 2 3 4 1 2 3 4 0 1 3 4

7 D6 G4 6 7 D4 5 6 7 A4 5 6 7 E0 2 4 5

CD 31

♩ = 100

C<sup>7</sup> F<sup>7</sup> C<sup>7</sup>

4 1 4 3 4 3 1 3 1 4 3 1 1 4 1 3

E8 D5 A8 7 8 G7 5 D7 5 A8 7 G4 5 E8 A5 7

F<sup>7</sup> C<sup>7</sup> A<sup>7</sup>

4 1 4 4 3 4 4 4 3 1 1 4 3 2 3 1

8 E5 8 A8 D7 A8 E8 A8 7 G5 D5 A8 7 G6 D7 5

Dm<sup>7</sup> G<sup>7</sup> C<sup>7</sup> A<sup>7</sup> Dm<sup>7</sup> G<sup>7</sup> C

4 1 4 2 1 2 4 1 4 1 3 1 3 1 1 3 4

A8 5 G7 5 4 D5 A8 5 E8 A5 7 D5 7 A5 D5 E7 8

# ESCALAS

Escala es la sucesión de notas de una misma tonalidad en distancias de segundas. A cada una de las siete notas que forman la escala se las designa por un nombre, según el grado a contar por la primera nota que da nombre a la escala y se llama tónica.

Grado 1° TÓNICA

Grado 2° SUPERTÓNICA

Grado 3° MEDIANTE

Grado 4° SUBDOMINANTE

Grado 5° DOMINANTE

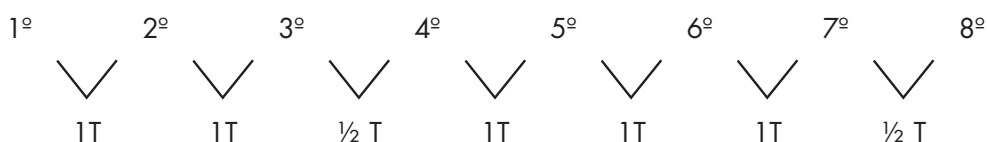
Grado 6° SUPERDOMINANTE

Grado 7° { SUBTÓNICA: Cuando está a distancia de tono de la tónica.  
SENSIBLE: Cuando está a distancia de semitono de la tónica.

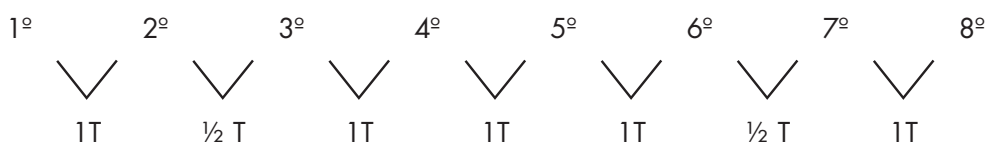
Grado 8° TÓNICA: Repetición del primer grado.

Según la distancia de tono o semitono y alguna vez hasta tono y medio, que se formen entre dos grados consecutivos, encontraremos diferentes tipos de escalas.

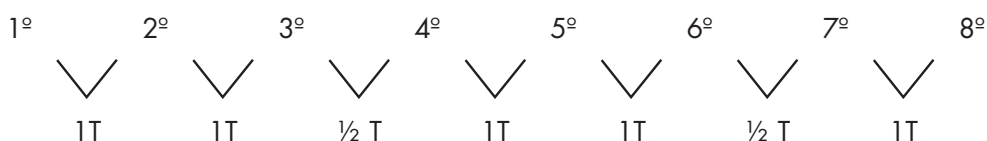
## Escala Mayor



## Escala Dórica



## Escala Mixolidia



### CON BASE EN LA ESCALA MAYOR

♩ = 84

[illegible]